



Edito

Le « New Journal » redémarre



Voilà, c'est reparti pour une année scolaire !
Le New journal du collège a repris ses activités depuis la rentrée. Nous sommes une vingtaine d'élèves, volontaires et motivés, dont une majorité de 6ème. Dans ce premier numéro, nous vous livrons donc les premiers articles et reportages que nous avons réalisés.

Si vous êtes intéressés, le club accueille toutes les bonnes volontés. Il suffit de venir nous voir le lundi ou le jeudi de 12h30 à 13h au CDI, une carte nous permet d'être prioritaires à la cantine (les privilèges des journalistes ne sont pas une légende...).

Les compétences d'un journaliste sont nombreuses et variées. Une bonne école pour s'exercer à l'écriture d'un article, la maîtrise d'une bonne photographie, mener à bien une interview, réaliser une illustration ou un dessin humoristique,...
Bref le « new journal » a besoin de vos talents !

La rédaction

L'interview de Mme Géraud et Mme Bonello

Mais aussi...

interview élèves de 6ème - évaluation nationale - retour sur les sorties intégration 6ème - les projets de sorties 2017/2018 - les voyages scolaires programmés - découverte d'un sport - les livres du CDI - l'inauguration du self - la découverte d'un lieu - les jeux vidéos - des critiques de livres - les sorties cinéma - le cirque de Mourèze - le FSE.



Horaires du CDI

Voici les nouveaux horaires du C.D.I. pour l'année 2017/2018 :

Lundi 8h/12h et
12h30/16h

Mardi 8h/12h et
12h30/16h

Mercredi 8h/12h

Jeudi 8h/12h et
12h30/16h

Vendredi 8h/11h



A noter que les livres du CDI peuvent être retournés au CDI lycée. Les ouvrages sont empruntés pour une période de quinze jours maximum. Tant qu'un élève n'aura pas retourné son ou ses ouvrages à temps aucun prêt ne sera possible. Il est possible d'emprunter trois ouvrages en même temps.

Tous les documents peuvent être empruntés sauf les B.D. humoristiques. Il est possible de choisir des livres du CDI lycée avec l'accord des documentalistes.

6ème : on évalue !



Les élèves de 6ème ont fait une évaluation nationale, mi-novembre. Concrètement, il s'agit, en début d'année, d'évaluer les compétences des élèves dans le domaine de la langue et dans celui des mathématiques. Cette évaluation permettra à chaque enseignant d'affiner sa connaissance des acquis de chacun de ses élèves pour l'accompagner au mieux dans ses apprentissages. En clair, avoir une connaissance précise des compétences des élèves afin de les aider à mieux apprendre.

Cette évaluation s'est faite sur deux fois une heure et exclusivement sur ordinateur. La correction se fait aussi sur ordinateur et un bilan de chaque élève sera présenté soit sur papier, soit de manière numérique, via l'E.N.T. Bien sûr, toutes ces informations seront anonymes en dehors de l'établissement.

Et les élèves qu'est-ce qu'ils en pensent ?

Est-ce que les évaluations ont été difficiles ?

- Elève 1 : oui, pour la deuxième les mathématiques ! On avait oublié certaines choses comme la division.
- Elève 2 : oui, plutôt dur, surtout celle de math !
- Elève 3 : Absolument pas.

Avez-vous oui ou non répondu à toutes les questions ?

- Elève 1 : Non, mais quasiment toutes !
- Elève 2 : oui, facile.
- Elève 3 : Non, en français je n'ai pas compris certaines questions et en math j'étais trop lente.

Votre avis sur cette évaluation.

- Elève 1 : Très bien.
- Elève 2 : Amusant car c'est sur ordinateur !
- Elève 3 : L'an dernier en CM2, c'était sur des feuilles, là c'était beaucoup plus amusant sur ordinateur.



Illustrations : Sofia J.

Victor A

L'interview

Pour ce numéro nous avons interviewé Mme Géraud, Principale adjointe, et nouvellement nommée dans notre établissement depuis la rentrée.

Dans quel établissement étiez-vous avant ?

Je travaillais à Clémence-Royer, un collège de Montpellier.

Avez-vous fait autre chose avant de devenir Principale ?

Oui, j'étais enseignante.

Quel est votre rôle ?

Le principal adjoint a des missions pédagogiques et s'occupe de l'organisation administrative de l'établissement. Il gère aussi la discipline. Tous les jours, il doit mettre en place les conditions pour que les élèves apprennent de façon constructive.

Que pensez-vous de l'établissement ?

Cet établissement est différent, c'est une cité scolaire. Le parc est apaisant. L'équipe pédagogique est positive. Ensemble, avec toute la communauté éducative, nous allons construire un bel établissement. Il faut que les élèves apprennent à vivre ensemble.

Quel est votre endroit préféré dans l'établissement ?

Le parc, magnifique.

Qu'est-ce qui est différent par rapport au collège « d'avant » ?

Beaucoup de choses ont changé. Il n'y avait pas de téléphone portable ! La formation des enseignants a beaucoup évolué. Ils ont aussi beaucoup plus de missions maintenant.

Que pensez-vous des devoirs à la maison ? Et du poids des sacs ?

A cause du nombre d'élèves et de matières, les devoirs sont nécessaires pour mettre en application le cours. Les cartables sont inévitablement trop lourds, parce que les élèves ont plusieurs matières et plusieurs enseignants. Mais des casiers vont être installés prochainement afin que les élèves puissent déposer leurs affaires.

Quel était votre matière préférée ?

Sans nul doute les arts plastiques.

Comment changer le monde ?

C'est l'éducation qui change le monde.

Max, Léonard, Léon, Raphaël et Victor

Le rôle de la secrétaire

A côté du bureau de Mme la Principale (porte 53) se trouve désormais le bureau de Mme Bonello, secrétaire.

Elle assure un lien essentiel entre la direction, les élèves, enseignants et parents. Elle communique l'information, prend les rendez-vous, ...

Ses tâches sont multiples : inscription des élèves, inscription aux examens (DNS, ASSR), certificat de scolarité, connexion à l'ENT, stage d'observation de 3ème et mini-stage dans les lycées professionnels, ...

Les élèves peuvent la solliciter pour un simple problème administratif (changement d'adresse...) ou plus important comme un élève ayant des soucis liés aux apprentissages scolaires.

Elle participe également au suivi des dossiers d'orientation lorsqu'il faut remplir notamment la fiche de dialogue avec les parents.



Mme Géraud, nouvelle principale-adjointe et Mme Bonello, secrétaire. Photo Max

L'intégration par l'effort

C'est quoi une sortie intégration ?

C'est une sortie qui sert à créer de nouveaux liens entre des gens qui ne se connaissent pas beaucoup, donc à mieux vivre ensemble.

Pour cela, nous sommes allés au cirque de Mourèze avec les 6ème 2 et 3. Il y avait M. Lutz, M. Marragou, Mme Trevissoï et M. Evariste. Nous avons roulé en bus pendant 1h30, pour arriver à destination. Quand nous sommes arrivés, nous sommes allés dans le petit village de Mourèze, puis nous avons commencé la randonnée sur un petit chemin. Nous nous sommes arrêtés au bout de 15 minutes pour créer des binômes auxquels Mr Lutz distribuera des questionnaires concernant l'environnement du cirque de Mourèze. Il nous a aussi dit que nous allons marcher pendant 3 heures en faisant des pauses (heureusement !). Sur notre chemin, il y avait plein de rochers et de petites pierres. C'était loin d'être facile pour tout le monde, beaucoup de montées et de descentes (morteelllles !!!). Quelques-uns sont même tombés mais rassurez-vous pas de blessés graves et beaucoup d'aide des garçons et des professeurs. (MERCI)

Le réconfort après l'effort

Après 3 heures d'efforts, nous avons bien mérités une pause pique-nique. Tout le monde était affamé mais nous avons été attaqués par des abeilles furieuses et affamées elles aussi ! Mais encore une fois, rassurez-vous, tout le monde a sauvé son sandwich, ouf ! Après manger, nous avons complété le questionnaire avec notre binôme. La vue était magnifique. La descente était très glissante mais il y avait des arbres auxquels s'accrocher pour ne pas tomber.

Quand nous sommes arrivés dans le petit village de Mourèze, plus personne n'avait d'eau. Quand nous avons atteint le bus, tout le monde s'est précipité aux toilettes pour remplir sa(ses) bouteille(s) d'eau. Après nous sommes repartis en bus pour aller au collège et rentrer chez nous (douche bien méritée!).

Morale de l'histoire: Intégration réussie mais nous conseillerons aux prochains de prévoir des bouteilles d'eau immenses !!

Changement climatique oblige !

par Rose et Adèle 6ème2



Sortie intégration 6ème 2—6ème3 Photo : Mme Trevissoï

Randonnée au Cirque de Mourèze

La sortie d'intégration du vendredi 13 octobre a réuni les classes de 6ème1 et de 6ème4 au cirque de Mourèze à quelques kilomètres du lac du Salagou.

C'est en compagnie des professeurs Mme Bastide, Mme Mourot, M. Darracq et M. Courly que nous avons effectué cette sortie. Nous avons parcouru 7 km et la randonnée a duré environ trois heures. En chemin nous avons vu beaucoup de plantes aromatiques comme le romarin ou le thym. Il y avait aussi des arbousiers et des bruyères avec de superbes fleurs orange et violette. Nous nous sommes arrêtés à plusieurs endroits d'où les points de vue étaient imprenables, notamment quand nous avons surplombé le village de Mourèze.



On a soif !!!

Quelques heures plus tard, nous nous sommes posés pour manger devant une magnifique vue sur le lac du Salagou. Il faisait très chaud (comme en été !!), et selon les plaintes de quelques-uns, les guêpes étaient bien trop envahissantes ! Le retour a été plus dur car plus personne n'avait d'eau et quelques-uns se sont légèrement blessés. Mais nous sommes tous arrivés vivants à la fin de la randonnée ! Pour rentrer, nous sommes passés par le petit village de Mourèze. Arrivés devant le bus, tout le monde s'est jeté sur le robinet des toilettes, et Etienne a eu la bonne idée de distribuer des bonbons pour son anniversaire. Nous avons tous (enfin j'espère) passé une bonne journée. Dans tous les cas, cette sortie d'intégration a été formatrice pour les élèves.

Louise D. 6ème4



Mme Bastide indique le chemin à suivre
Photo : Louise D

Une balade contemplative !!!
Photo : Louise D



Les voyages scolaires

Du 5 au 9 mars, une sortie est prévue à la montagne avec les 5ème et pour les 5ème qui ne partiront pas à la montagne et qui étudient l'allemand, une sortie est prévue du 5 au 12 mars à Heidelberg.



Où se situe Heidelberg ?
Cherchez sur la carte !

Dans le cadre de la découverte des civilisations antiques, une sortie est prévue du 15 au 16 mars, avec M. Mas, Mme Carrel et Mme Bellido, comprenant une nuitée à Tarragone en Espagne avec les visites des sites d'Ampurias et Ullastret.

Heidelberg se situe sur les rives du Neckar, dans le Land de Bade-Wurtemberg au sud-ouest de l'Allemagne. Cette ville est un destination touristique, connue pour son château et comme haut-lieu du romantisme qui a inspiré de nombreux poètes.

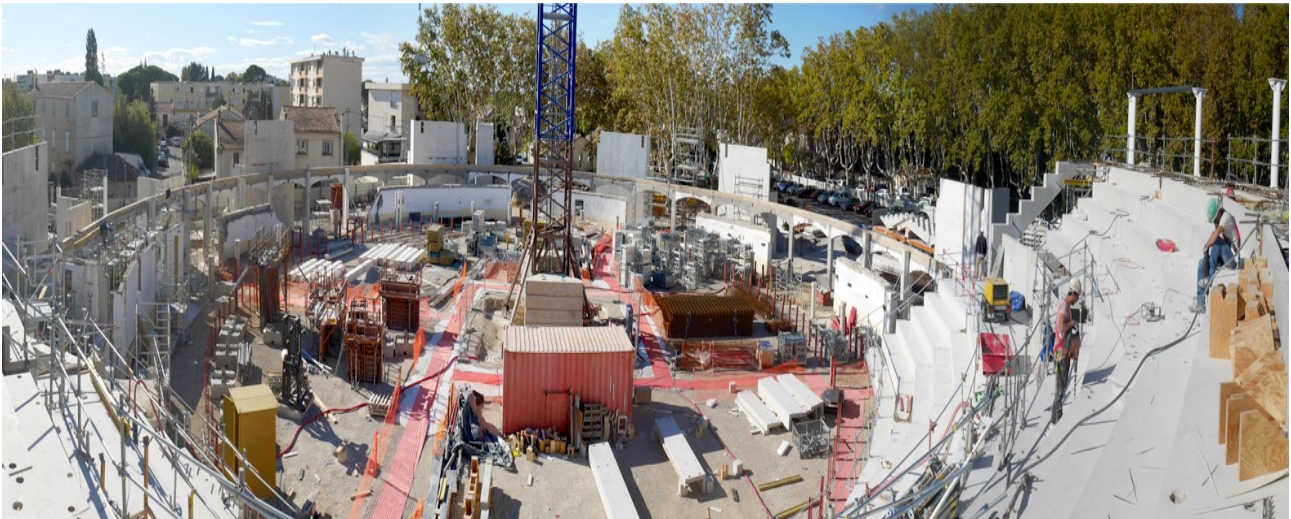
Louise N., Sofia J., Noam N.



Le château de Heidelberg

Les arènes de Lunel en travaux

Les arènes de Lunel sont situées à environ 15 km au nord-est de Montpellier. Elles ont été construites en 1861 et disposent de 4 000 places. Après la rénovation qui a débutée en septembre, elles pourront accueillir 5 000 spectateurs. Elles accueillent des courses camarguaises et des novilladas (espagnole) mais désormais d'autres spectacles pourront avoir lieu (musique, théâtre...).



INTERVIEW du cabinet d'architecture

1 Pourquoi voulez-vous faire ce projet?

Construire des arènes, c'est rare et génial. C'est un projet traditionnel et local.

2 Qui s'occupe de ces arènes dans l'agence?

Il y a deux agents sur le projet Jacques Ferrier (architecture et co-architecte), Marion Bernard et chez coo-archi Samuel Tamisier.

3 Qui a fabriqué les maquettes?

C'est une personne de l'agence de Jacques Ferrier.

Léon T.



Maquette des futures arènes

Découverte

Le «beau» lac du Salagou

Le lac du Salagou est un lac artificiel situé au centre du département de l'Hérault, où s'y jette la rivière Salagou. Il est retenu par le barrage du Salagou qui fait 60m de hauteur sur 357m de crête et qui a été construit en 1967. Le lac fait 7km², il est à 139m d'altitude et il fait 40m de profondeur. Il contient 102 millions de m³ d'eau. Il se trouve à 50 km vers l'ouest de Montpellier.

Le lac est un site touristique accessible facilement depuis les trois plus grandes villes Héraultaises (Montpellier, Béziers, Sète, surtout avec l'ouverture de l'autoroute A 75). Il accueille plusieurs campings. Les domaines d'intérêt sont la baignade et les sports nautiques comme la planche à voile, les randonnées pédestres et les randonnées à VTT autour du lac.



Tao D.S.

Lac du Salagou

Barrage du Salagou



Celles, le village semi-englouti du lac du Salagou attire beaucoup de curieux.

Le new sport : Le Quidditch

Le quidditch était à la base un sport fictif issu de la saga Harry Potter créé par J. K. Rowling. Il a été adapté dans la vraie vie sans magie.

Le quidditch est le seul sport collectif obligatoirement mixte qui se joue à 7 par équipe et qui se pratique avec quatre balles sur le terrain. Le but est de marquer le plus de points ou que l'attrapeur s'empare du vif d'or.

Pour résumer, une équipe est composée de :

- 3 poursuiveurs/poursuiveuses
- 2 batteurs/batteuses
- 1 gardien/gardienne
- 1 attrapeur/ attrapeuse (comme Harry Potter).



On vous conseille de pratiquer ce sport !

Vous pouvez le pratiquer à Montpellier sur les berges du Lez tous les samedis.



Arthus et Max

JEUX VIDEOS—Les conseils de Raphaël C et Arthus

The legend of Zelda Breath of the Wild



Ce jeu Zelda est révolutionnaire pour son graphisme et pour son monde étendu. Link, le héros de ce jeu, après une grande guerre en Hyrule, a été plongé dans un profond coma dans lequel il est resté 100 ans. Link est chargé d'abattre Ganon. Il coûte 59,99€.

CINEMA

À l'affiche



Coco

Depuis déjà plusieurs générations, la musique est bannie dans la famille de Miguel. Un vrai déchirement pour le jeune garçon dont le rêve ultime est de devenir un musicien aussi accompli que son idole, Ernesto de la Cruz. Bien décidé à prouver son talent, Miguel, par un étrange concours de circonstances, se retrouve propulsé dans un endroit aussi étonnant que coloré : le Pays des Morts. Là, il se lie d'amitié avec Hector, un gentil garçon mais un peu filou sur les bords. Ensemble, ils vont accomplir un voyage extraordinaire qui leur révélera la véritable histoire qui se cache derrière celle de la famille de Miguel...



Thor : Ragnarok

Privé de son puissant marteau, Thor est retenu prisonnier sur une lointaine planète aux confins de l'univers. Pour sauver Asgard, il va devoir lutter contre le temps afin d'empêcher l'impitoyable Hela d'accomplir le Ragnarök – la destruction de son monde et la fin de la civilisation asgardienne. Mais pour y parvenir, il va d'abord devoir mener un combat titanesque de gladiateurs contre celui qui était autrefois son allié au sein des Avengers : l'incroyable Hulk...



Star Wars : les derniers Jedi

Les héros du Réveil de la force rejoignent les figures légendaires de la galaxie dans une aventure épique qui révèle des secrets ancestraux sur la Force et entraîne de surprenantes révélations sur le passé...



Justice league

Après avoir retrouvé foi en l'humanité, Bruce Wayne, inspiré par l'altruisme de Superman, sollicite l'aide de sa nouvelle alliée, Diana Prince, pour affronter un ennemi plus redoutable que jamais. Ensemble, Batman et Wonder Woman ne tardent pas à recruter une équipe de méta-humains pour faire face à cette menace inédite. Pourtant, malgré la force que représente cette ligue de héros sans précédent – Batman, Wonder Woman, Aquaman, Cyborg et Flash –, il est peut-être déjà trop tard pour sauver la planète d'une attaque apocalyptique...

SELF : ON INAUGURE !

Le jeudi 13 novembre s'est déroulée l'inauguration officielle du self, en service depuis quelques mois.

Etaients présents pour cette inauguration, **M. Bourgi, Conseiller Régional** (le Conseil Régional s'occupe du bâtiment avec le Conseil Général), et pour le Rectorat, **M. Stanek, Inspecteur Académique**.

Après la traditionnelle coupure de ruban, les personnes présentes ont effectué une visite du self flambant neuf. Ensuite, place aux discours. **Mme Le Bolloch, proviseure**, s'est félicitée de la rénovation progressive de ce bâtiment historique (premier lycée de jeunes filles ouvert en 1881). M. Bourgi a précisé que **d'autres travaux s'effectueront au fur et à mesure** : porte d'entrée, salle des

profs, toiture, ... Il a aussi confirmé, à l'avenir, l'utilisation de plus de produits bio à la cantine.

Rien n'est venu troubler cette cérémonie mise à part les élèves de la permanence se précipitant à la cantine à 11h30, ce qui a fait dire à M. Bourgi que les repas servis (entre 200 et 300 par jour) devaient être bons, félicitant au passage tout le personnel. Cette inauguration s'est achevée par **un buffet pour tous les invités**.

Léonard R., Victor A., Arthus B., Léon T.

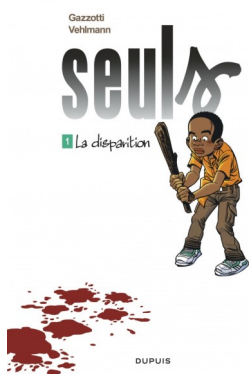


Coupure du ruban par les élèves en présence de M. Stanek, Inspecteur, M. Bourgi, Conseiller Régional, Mme Le Bolloch, Proviseure, M. Anglade, Proviseur-adjoint et Mme Geraud, Principale-adjointe.

Pendant les discours
des officiels



Livres du CDI



Seuls

Ils sont cinq ... mais ils sont seuls.

Il y a Yvan, 9 ans, Leïla, 12 ans, Camille, 8 ans, et Terry, 5 ans et puis, il y a aussi Dodji 10 ans.

Ces cinq enfants se réveillent un matin et se rendent compte que tous les habitants de la ville ont mystérieusement disparu. Que s'est-il passé ? Où sont leurs parents et amis ? Ils se retrouvent livrés à eux-mêmes dans une grande ville vide et vont devoir apprendre à se débrouiller... SEULS !



Fairy Tail

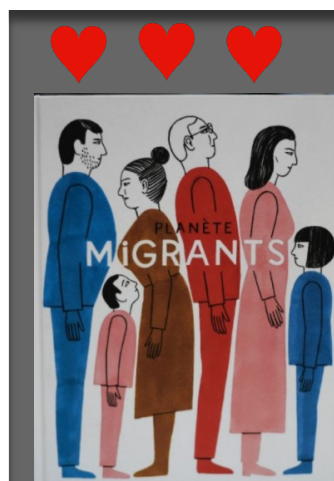
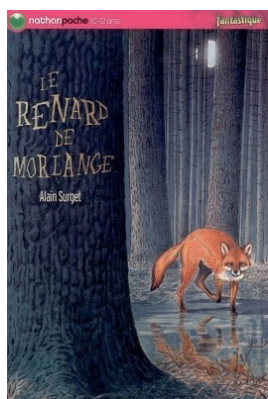
L'histoire se concentre principalement sur les missions faites par l'une des équipes de Fairy Tail, qui comprend de Natsu qui est chasseur de dragon de feu, Lucy (constellationniste) et Happy, un chat bleu pouvant voler et parler, qui seront très vite rejoints par Erza, mage chevalier et Grey contrôlant la glace, deux autres membres de la guilde.

Le renard de Morlange

L'histoire se passe au Moyen-Âge en Lorraine.

Le Comte Renaud de Morlange possède un grand domaine avec un château avec une immense forêt. Il est dur avec ses vassaux, sans cœur avec ses paysans et se montre très jaloux envers sa femme qu'il empêche de sortir du château. Un jour, dans la forêt, il rencontre un vieillard qui lui demande d'être moins cruel avec ses gens. Il refuse. Alors le vieillard lui jette un sort : chaque mois, à la nouvelle lune, il se transformera en renard tout en gardant son esprit humain. Une nuit, la vie de Renaud-renard bascule. Impossible de reprendre forme humaine ! Il doit alors se débrouiller seul pour trouver un territoire et se nourrir....

Maélys P. , Naomi W.



Coup de cœur Planète migrant

Planètes migrant est un documentaire qui répond aux questions que se pose la plupart des adolescents comme

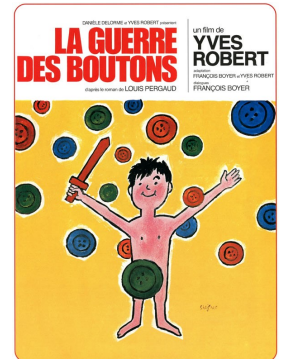
« Qui sont les sans-papiers? C'est quoi un migrant? »

Ce livre explique pourquoi un migrant quitte son pays et quels sont leurs trajets plus ou moins dangereux.

Culture : nos critiques

LA GUERRE DES BOUTONS (1962)

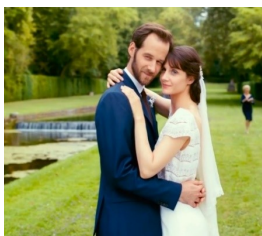
Chaque année, les écoliers de Longeverne et ceux de Velrans sont en guerre. Ces guerres sont particulièrement mouvementées car ils ont des épées (en bois) et des lance-pierres. Les écoliers de Longeverne sont commandés par Lebrac et les autres par l'Aztec des Gués. Après la première bataille les Longeverne ont réussi à capturer un prisonnier, ils lui ont coupé tous ses boutons. Après ça l'Aztec des Gués eu l'idée de faire la même chose à Lebrac pour se venger. La solution consiste donc à se battre tout nu mais ce n'est pas si simple car il y a : des ronces, des orties et la maladie...



J'ai adoré ce film parce qu'il est plein d'humour (les répliques cultes du P'tit Gibus!) et les acteurs y sont excellents. Ne surtout pas passer à côté à tout âge! Je vous conseille donc de voir ce film au plus vite si vous ne l'avez pas encore vu.

LE SENS DE LA FÊTE

Max est organisateur de fêtes. Dans le film, il prépare, avec son équipe, une nouvelle fête qui doit se dérouler dans un château du 17ème siècle. On prépare le mariage de Pierre et Héléna. Mais rien ne va se passer comme prévu...



J'ai adoré ce film parce qu'il est vraiment drôle et très agréable à regarder. On en ressort avec un grand sourire puisque c'est une très bonne comédie.



Adèle C.

JEUX VIDEOS—Les conseils de Raphaël C et Arthus



Geometry Dash

Ce jeu de plateforme, contenant de la musique électro et entraînant, demande de l'adresse et de la patience. On peut y créer ses propres niveaux et les partager avec le monde entier. Il se joue sur mobile et coûte 1,99€ mais il existe une autre version avec moins de contenu et donc gratuite.

Les Hivernales

Le marché de Noël de Montpellier est ouvert tous les jours. Il est sur l'esplanade Charles de Gaulle. Il y a plein de petits chalets (stands). Il y a un globe sur la place de la comédie.

Pour ceux qui n'y sont jamais allés, c'est l'occasion d'y aller cette année !

Et enfin, il y a un manège appelé sapin magique (ici en cours de montage) sur la place de la comédie!

Adèle C.



Photos : Adèle C.



Du 30 novembre au 30 décembre

Plus d'informations sur les animations :
<http://www.montpellier.fr/422-les-hivernales.htm>

Montpellier

Horoscope



Capricorne :

Amour : vous n'êtes décidément pas fait(e) pour la vie en couple !

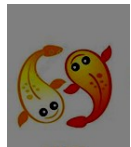
Carrière : les 20/20 seront votre avenir pour compenser votre vie sentimentale !



Verseau :

Amour : l'él(u) de votre cœur va vous offrir une tête brûlée, saisissez votre chance vous avez un bonbon gratuit, le reste on s'en fiche !

scolarité : votre prof d'***** va être aussi gentil avec vous que le chien avec le chat.



Poisson :

Amour : soyez plus indulgent avec vos ami(e)s, vous nagez en eaux troubles mais pourtant ils méritent toute votre attention !

Carrière : révisez plus car c'est essentiel pour l'avenir !



Bélier :

Amour : si vous avez des problèmes de couple, faites un break, mangez un Kinder ! Bref, mettez-vous à l'aise !

Carrière : bien sûr qu'elle est bien votre moyenne, mais en vous concentrant mieux, ne pourrait-elle pas être un tantinet plus élevée ?



Taureau :

Amour : vous trouverez la perle rare dans quelques temps; ouvrez l'œil.

Carrière : aucune matière ne vous arrête ; continuez sur votre lancée.



Gémeaux :

Amour : pourquoi toujours être focalisé sur votre ego ? Soyez plus ouvert !!!

Carrière : une bonne note arrive de toute allure, espérons qu'elle va relever votre moyenne !!!



Cancer :

Amour : vos ami(e)s sont sympathiques vous êtes sympathiques, tout va pour le mieux ou du moins pas trop mal.

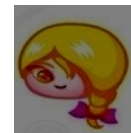
Collège : tout va de travers pour vous !



Lion :

Amour : au lieu de déverser votre colère sur votre entourage, faites le sur votre ours en peluche; il ne s'en plaindra pas, lui au moins.

Collège : pendant le mois de février, attendez-vous à recevoir une note très « moyenne ».



Vierge :

Amour : essayer d'être plus naturel(le), c'est ça qui plaît !

Collège : tu te feras plein de nouveaux ami(e)s dans cette nouvelle année qui se présente !



Balance :

Amour : votre cœur balance entre deux personnes ; faites le bon choix.

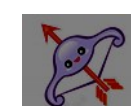
Collège : appliquez-vous mieux !



Scorpion :

Amour : faites-le premier pas, il/elle ne s'en plaindra pas !

Collège : au lieu de vous vanter sur votre point fort, concentrez vous sur le faible !



Sagittaire :

Amour : essayez de positiver et non pas de tout prendre au second degré.

Collège : stoppez les bavardages incessants et écoutez mieux.

Participez au NEW Journal du Collège!

Retrouvez ce journal ainsi que les anciens numéros sur:

<http://cite-clemenceau-montpellier.fr/college/>

le Journal Du Collège
Décembre 2017
Rédacteurs en Chef

Victor COMBALAT - Mme DESCOUX—M. MARRAGOU

Directrice de la publication

Mme LE BOLLOCH

Rédacteurs

Laïna AJAX 6ème1

Victor ARAGO 6ème1

Arthus BAILLY 6ème1

Raphaël CHAIGNEAU 6ème1

Adèle COMBALAT 6ème2

Louise DARRACQ 6ème4

Tao DAVID-SAVARY 6ème4

Sofia JOURDAN 6ème2

Gabriel KARBOUCH 5ème2

Max MERCIER 6ème2

Noam NIORT 6ème2

Louise NOEL 6ème2

Eros NZIENGUI-SIADOUS 6ème3

Maëlys PEREZ 6ème4

Léonard ROUX 6ème1

Rockaya SECK 6ème1

Léon TAMISIER 6ème1

Rose VIAL 6ème2

Naomi WEILL 6ème4

Mise en page

Victor COMBALAT

Impression et production

Mme BONELLO

Merci à

Mme GERAUD, Mme MANCUSO, et un grand merci à Victor COMBALAT pour l'accompagnement de la nouvelle équipe !

Dans le prochain numéro**Interview Mme Le Bolloch****Découverte d'un animal****Nouvelles technologies****Aide aux devoirs****Le poids des cartables****(avec l'installation de nouveaux casiers)****UNSS****Une BD****Jeux à compléter****et bien d'autres sujets****Devenez
rédacteur!****Rejoignez-nous les lundis
et les jeudis de 12h30 à
13h au CDI !****Merci d'avoir lu!**